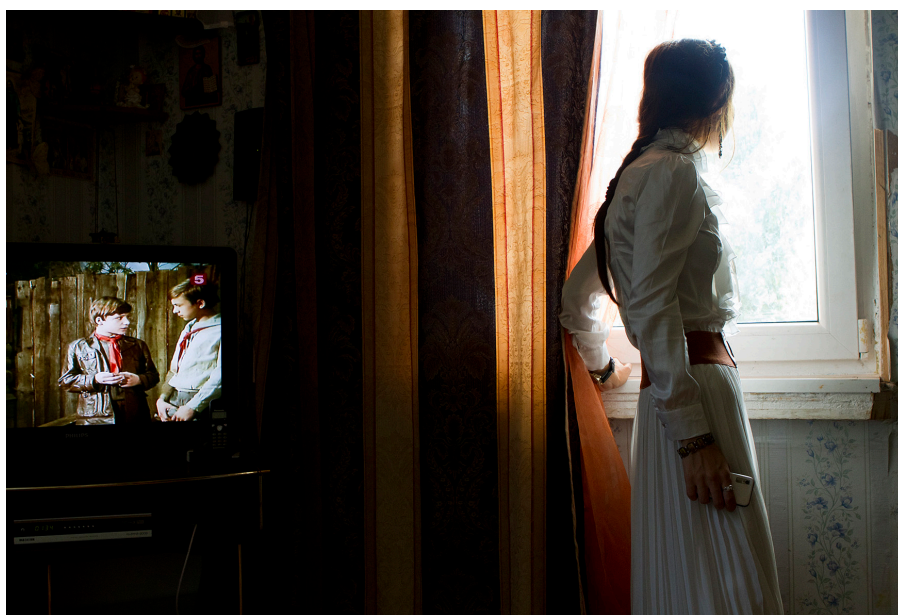


LINNAFOTO



MUSTLASED KUI PERIFEERNE KOGUKOND

Tekst ja fotod: ANNIKA HAAS, fotograaf ja filoloog

Pärast keeleteadlast Paul Aristet, keda Eesti vanema põlvkonna romad siiani hellitavalt valgeks mustlaseks nimetavad, on selle väikese ja omaette hoidva kogukonna uurimine olnud siinmail juhuslik ja kaootiline. On küll kirjutatud paar magistritööd, mis jäävad paraku laiema üldsuse eest varju, ja ajakirjanduses vilksatab aeg-ajalt mõni artikkel, kuid stereotüüpselt on need ilmutised üldjuhul negatiivse alatooniga. Kui väikeses kogukonnas on üks must lammas, kanduvad selle räpased teod paratamatult kogu karjale üle. Mustlased on meile ebanugavad. Sest tegelikult me ei tunne neid. Nagu Eestis ei tunta siiani ka mustanahalisi, kelle suhtes on rassivaenulik käitumine paraku jätkuv tavanorm. Ometi on mustlaste ehk romade näol tegu ühe meie põlise vähemusrahvusega – alates 17. sajandist on nad siin elanud püsivalt, esmamaining pärineb lausa aastast 1533. Viimase suurema sõja ajal pandi Eestis mustlaste kallal toime genotsiid, pea kogu põline mustlaste kogukond mõrvati koonduslaagrites. Praegune Eestis elav romade seltskond järgib kolme liini – on Eesti, Läti ja Vene mustlased. Esimesed on need vanima põlvkonna järeltulijad, kellest on järel vaid üksikud. Läti ja Vene mustlased moodustavad siinse romade kogukonna põhituumiku, kellest Läti liini esindajad on koondunud Valka ja Vene liini romad peamiselt Tallinna magalarajoonidesse või perifeersetele linnaaladele. Perifeerskus mustlaste elukohavalikus on seotud nende karakteris püsiva vabaduseiha ja looduslähedusega. Üldjuhul eelistatakse suure perega elada äärelinna väikemajades, kus võib pesitseda ühe perekonna 3-4 generatsiooni korruga, lisaks lähemad ja kaugemad sugulased, mustlasvaim vajab enese ümber õhku, aga õlg-õla tunnet ligemesega õhust veelgi enam. Kogukondlikku ühtsustunnet ja samas eraldatust muust ühiskonnast rõhutab veelgi see, et oma keelt kasutatakse justkui salakeelena. Mustlased on loonud omaenese privaatsed saarekesed keset üldist ühiskondlikku olemist. Ja sellise perifeerse elamisviisi põhjuseid tuleb veel lähemalt uurida, et paremini mõista ja aru saada.





